

Præsentation og analyse af Kvægnøgleresultater 2016

Rik Kool,
Kvægkonsulent



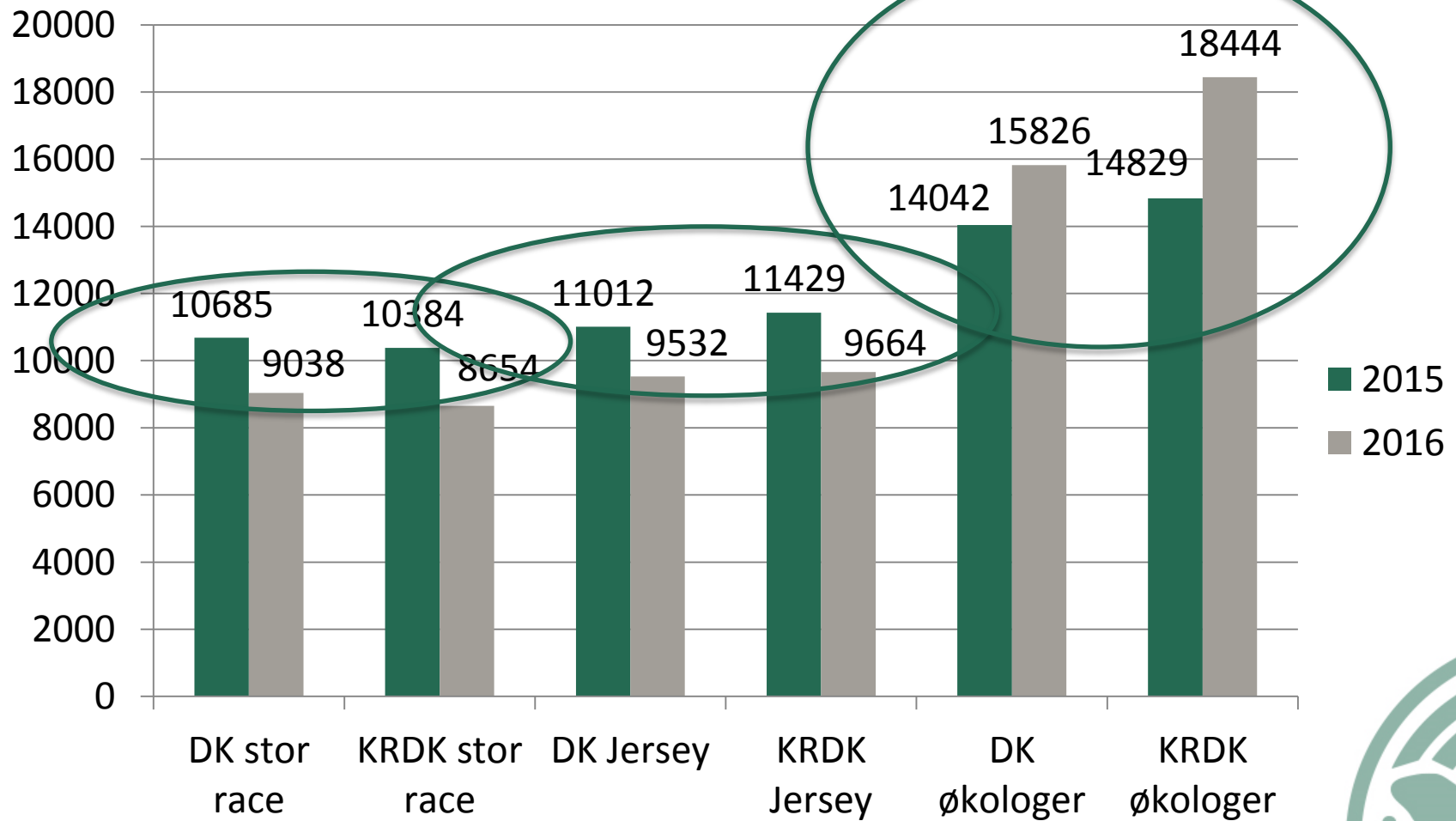
Forudsætninger

- Baseret på opgørelser for 2016
- 118 besætninger
 - 46 Jersey
 - 69 stor race
 - 3 økologer
 - Valgt ud fra dominerende race i besætningen
- Mælkeindtægt fuldt periodiseret
- Indkøbt tilskuds- og grovfoder indgår til faktiske priser
- Intern pris på grovfoder:
 - Majs: 103/101 øre/FEN
 - Græs: 118/117 øre/FEN



DB pr. årsko inkl. Kvier 2015 og 2016

(ikke samme bedrifter i de to år)



Resultater 2015-2016 - Jersey

| | 51 stk. 2015 | 46 stk. 2016 |
|----------------------------|-----------------|-----------------|
| Mælkeindtægt, kr. (mejeri) | 22.594 | 21.100 |
| Tilvækstværdi, kr. | 2.820 | 2.277 |
| Foder, i alt, kr. | 11.556 | 11.326 |
| Diverse udgifter, kr. | 1.728 | 1.701 |
| DB/årsko, besætning, kr. | 11.429 | 9.664 |
| DB/kg EKM mejeri, kr. | 1,19 | 1,01 |
| Pris pr. kg EKM, kr. | 2,36 | 2,20 |
| Foderudgift/kg EKM, kr. | 1,21 | 1,18 |
| Udsætter-% | 31 | 34 |
| EKM mejeri pr. årsko | 9.574 | 9.598 |
| Pct. døde køer | 5,2 | 5,2 |

Resultater 2015-2016 – Stor race

| | 81 stk. 2015 | 69 stk. 2016 |
|----------------------------|-----------------|-----------------|
| Mælkeindtægt, kr. (mejeri) | 22.571 | 21.162 |
| Tilvækstværdi, kr. | 3.716 | 3.002 |
| Foder, i alt, kr. | 13.375 | 13.089 |
| Diverse udgifter, kr. | 1.834 | 1.766 |
| DB/årsko, besætning, kr. | 10.384 | 8.654 |
| DB/kg EKM mejeri, kr. | 1,04 | 0,87 |
| Pris pr. kg EKM, kr. | 2,27 | 2,12 |
| Foderudgift/kg EKM, kr. | 1,35 | 1,31 |
| Udsætter-% | 37 | 41 |
| EKM mejeri pr. årsko | 9.959 | 9.982 |
| Pct. døde køer | 5,0 | 5,0 |

Resultater 2015-2016 – Økologer

| | 3 stk. 2015 | 3 stk. 2016 |
|----------------------------|----------------|----------------|
| Mælkeindtægt, kr. (mejeri) | 27.978 | 32.915 |
| Tilvækstværdi, kr. | 4.711 | 4.782 |
| Foder, i alt, kr. | 15.497 | 16.917 |
| Diverse udgifter, kr. | 1.557 | 1.614 |
| DB/årsko, besætning, kr. | 14.829 | 18.444 |
| DB/kg EKM mejeri, kr. | 1,54 | 1,92 |
| Pris pr. kg EKM, kr. | 3,06 | 3,43 |
| Foderudgift/kg EKM, kr. | 1,70 | 1,77 |
| Udsætter-% | 33 | 38 |
| EKM mejeri pr. årsko | 9.145 | 9.604 |
| Pct. døde køer | 3,0 | 2,9 |

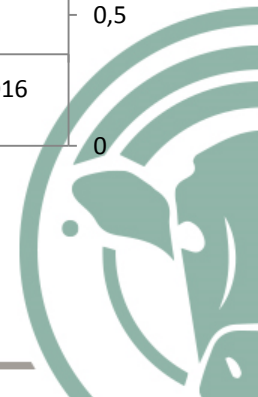
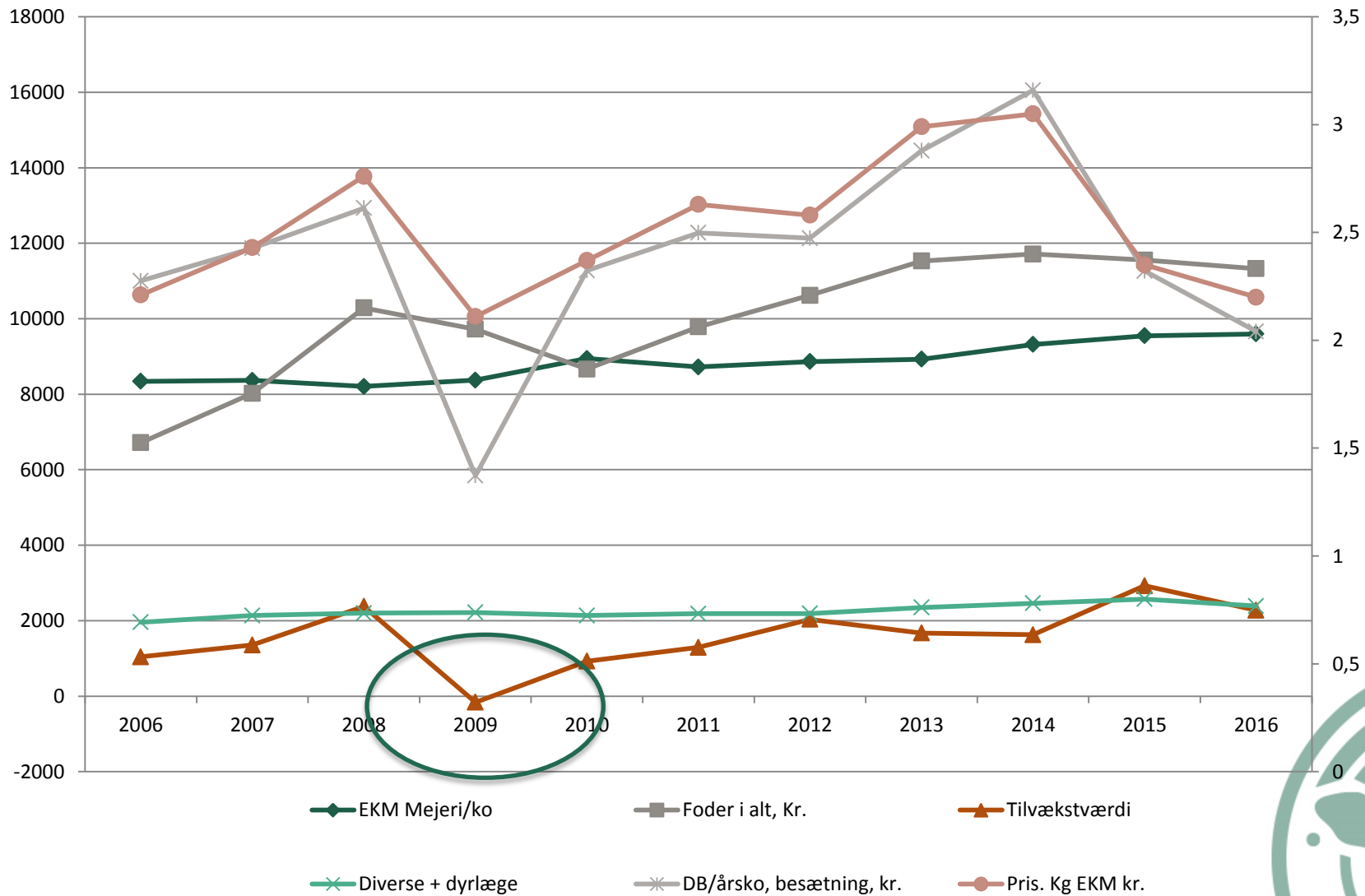
Bedste 1/3 Jersey

| | Enhed | Bedste 1/3 | Gens. |
|--------------------------|-------|------------|--------|
| DB/årsko | Kr. | 11.800 | 9.664 |
| EKM/årsko, mejeri | Kg. | 10.252 | 9.549 |
| Tilvækstværdi | Kr. | 2.871 | 2.277 |
| Foderudgift/kg EKM | Kr. | 1,11 | 1,18 |
| Foderudgift inkl. opdræt | Kr. | 11.409 | 11.326 |
| Energiudnyttelse | % | 105,9 | 104,1 |
| Døde kalve 1-180 dage | % | 4,46 | 6,3 |
| Døde køer | % | 3,73 | 5,2 |
| Opdræt/Årsåsko | | 0,88 | 0,90 |

Bedste 1/3 Stor Race

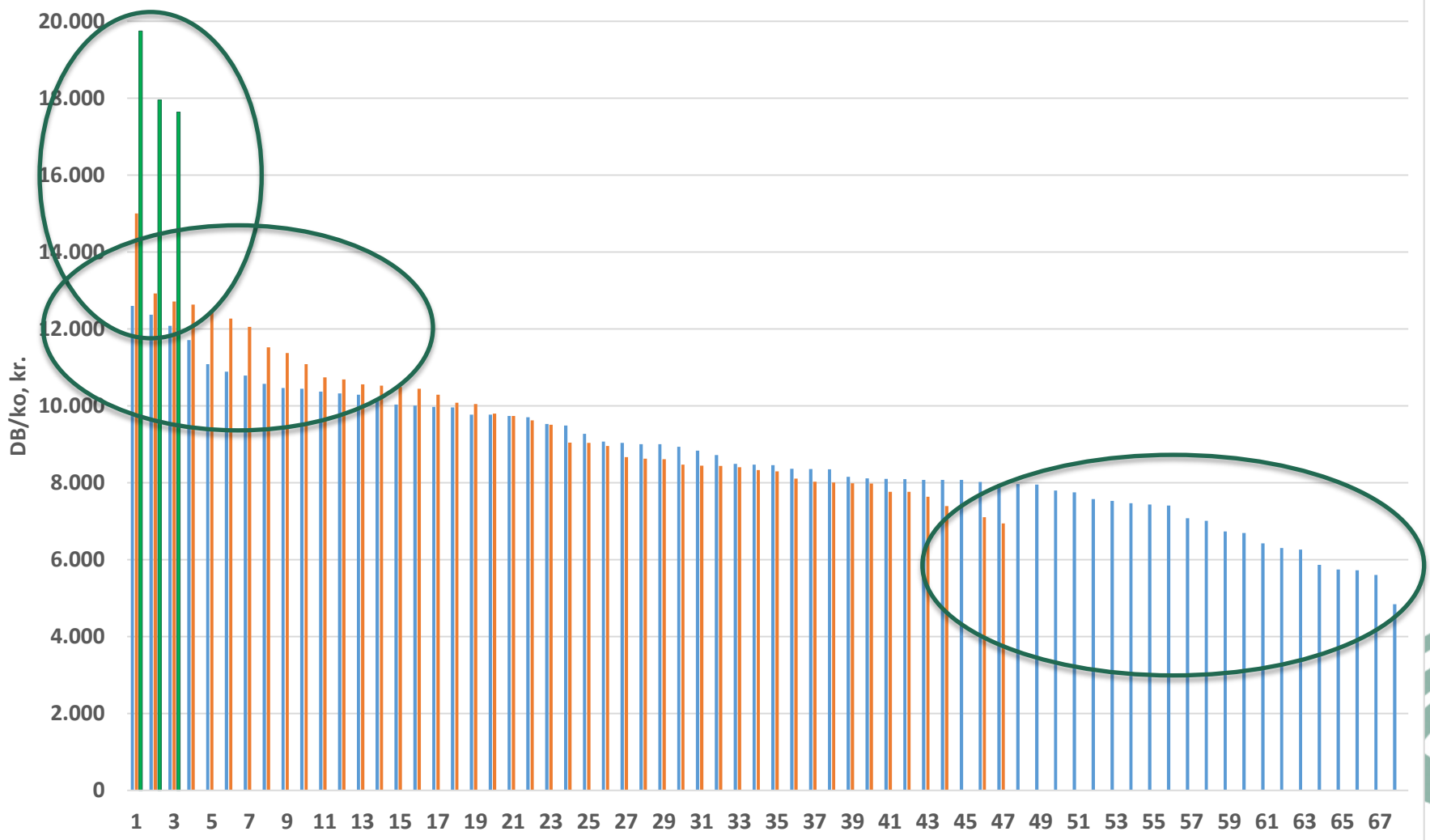
| | Enhed | Bedste 1/3 | Gennemsnit |
|-----------------------|-------|------------|------------|
| DB/årsko | Kr. | 10.594 | 8.654 |
| EKM/årsko, mejeri | Kg. | 10.509 | 9.982 |
| Tilvækstværdi, | Kr. | 3.133 | 3.002 |
| Foderudgift/kg EKM | Kr. | 1,22 | 1,31 |
| Foderudgift | Kr. | 12.860 | 13.089 |
| Energiudnyttelse | % | 103 | 99,6 |
| Døde køer | % | 4,6 | 5 |
| Døde kalve 1-180 dage | % | 4,4 | 5,2 |
| Opdræt/Årsko | | 0,98 | 0,98 |

Udvikling Jersey 2006-2016



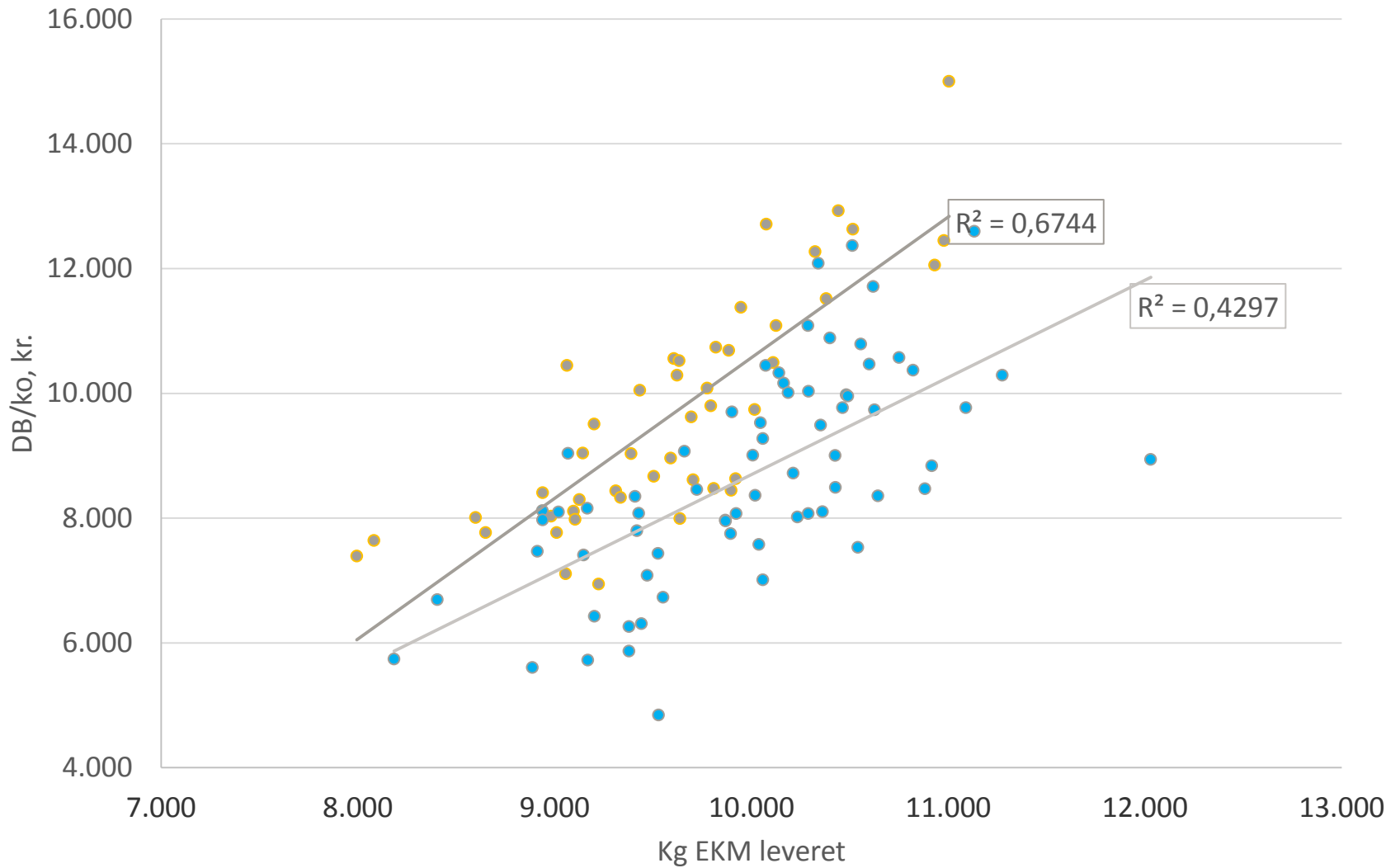
Spredning i opnåede DB/ko blandt besætningerne i Kvægrådgivning Danmark

■ Tunge racer ■ Jersey ■ Økologer

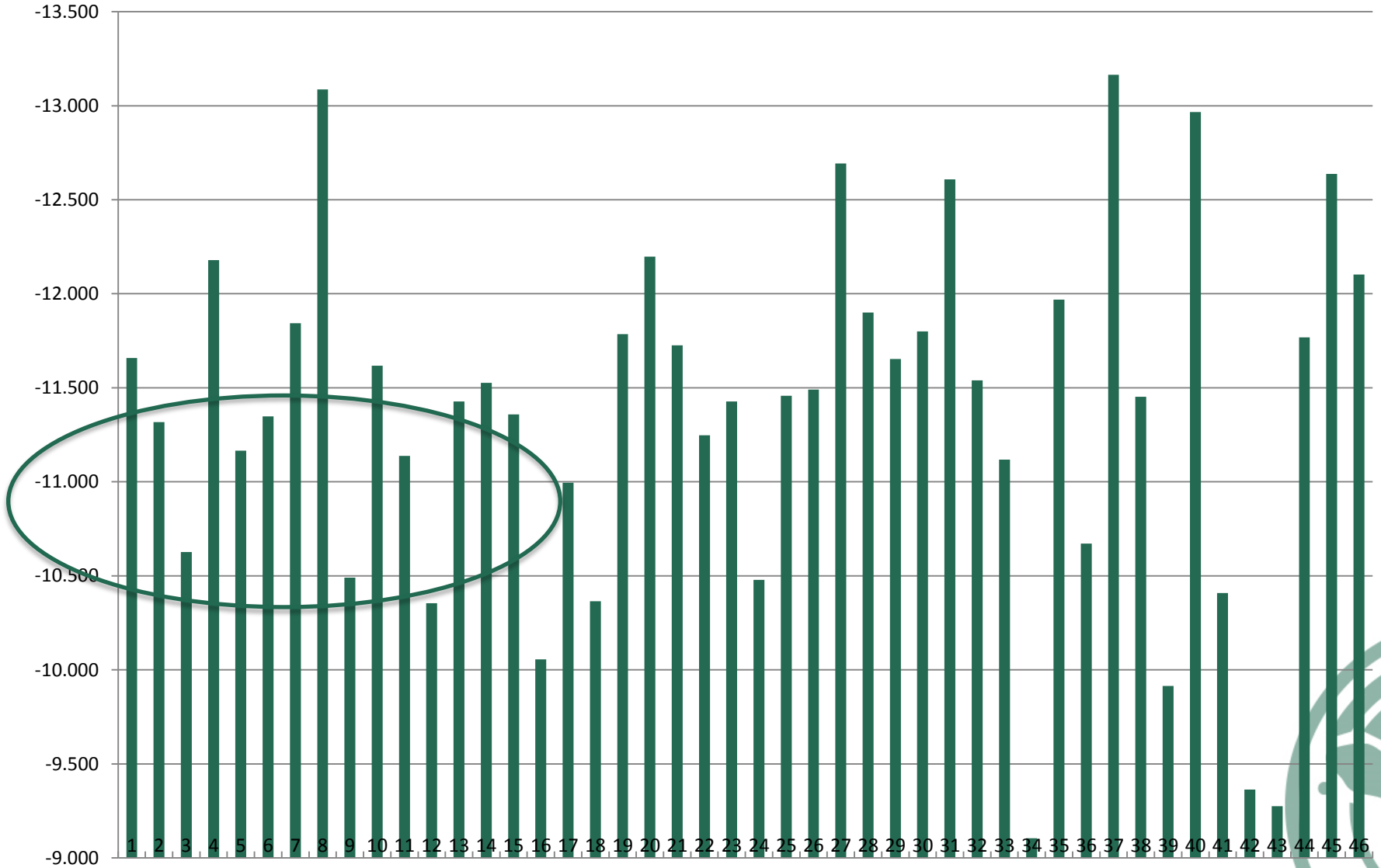


Sammenhæng mellem EKM leveret og DB/ko

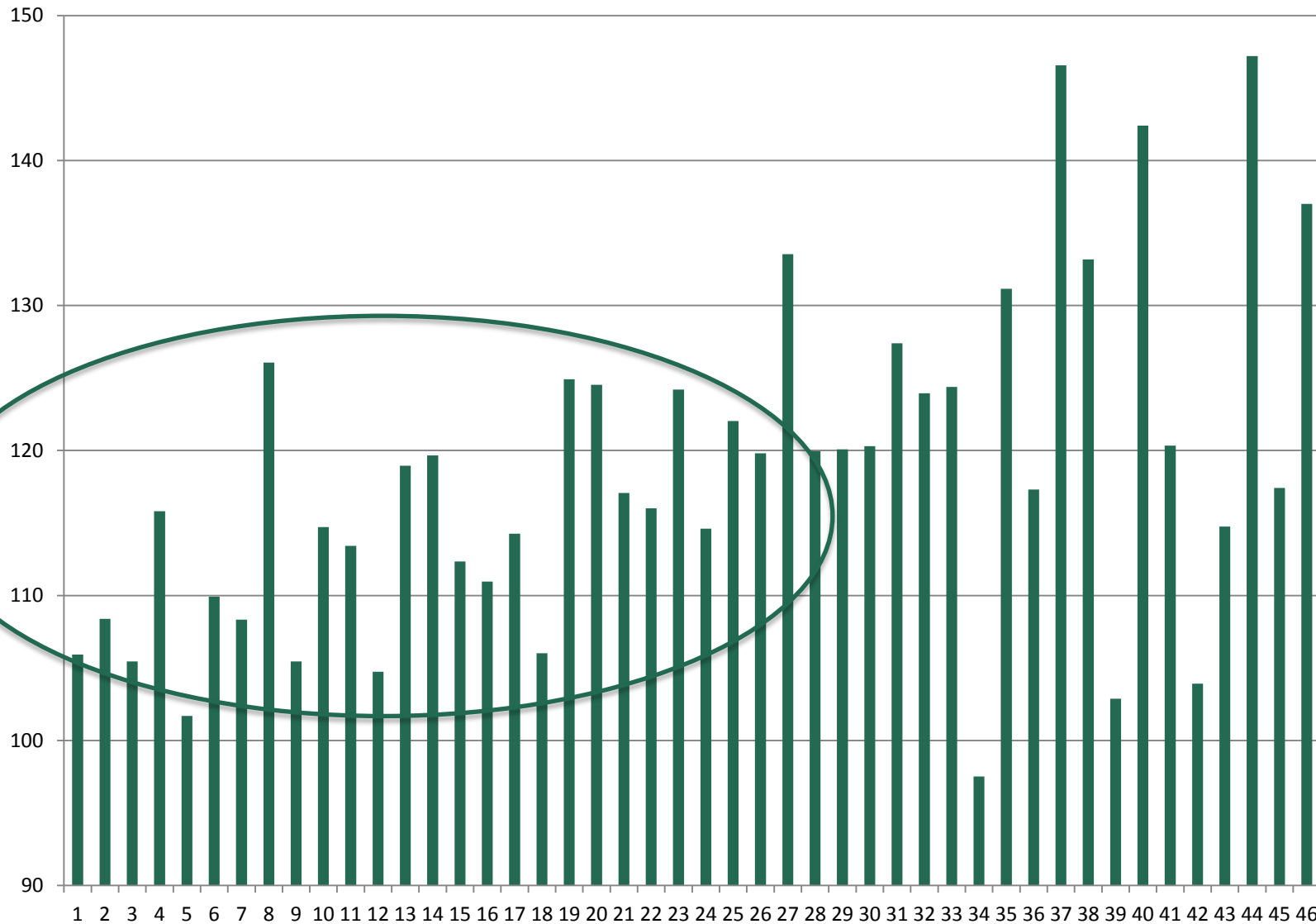
● Jersey ● Tunge racer



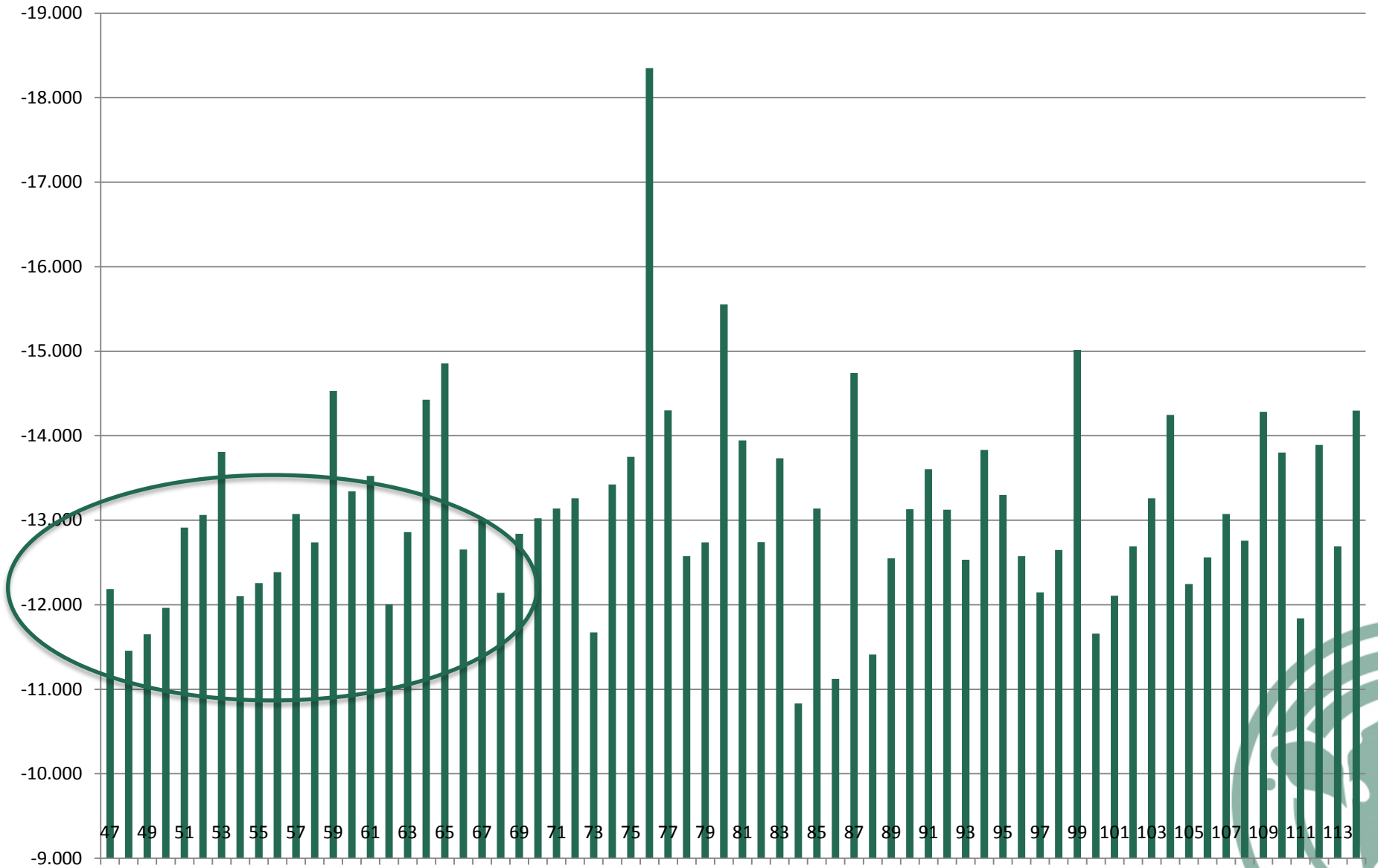
Foderudgift jersey



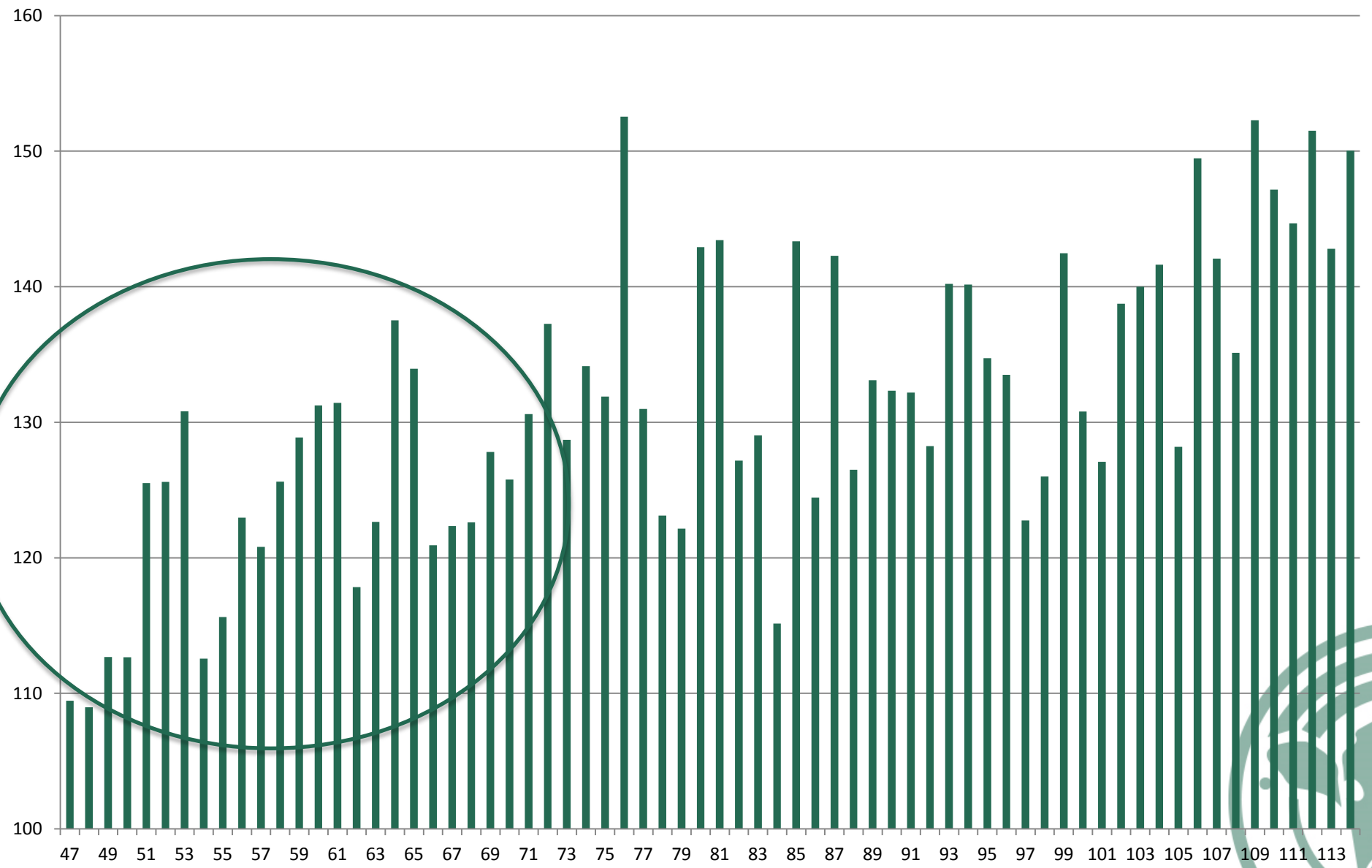
Foderudgift/kg EKM Jersey



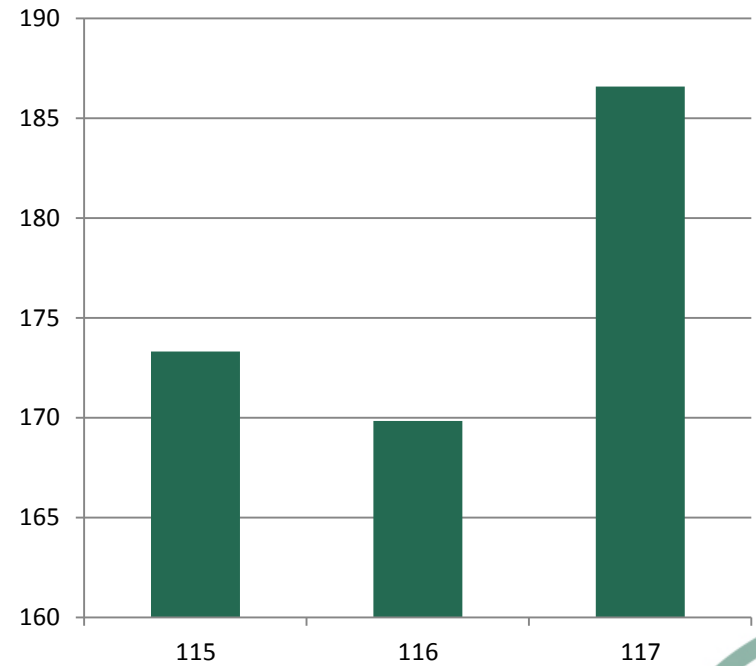
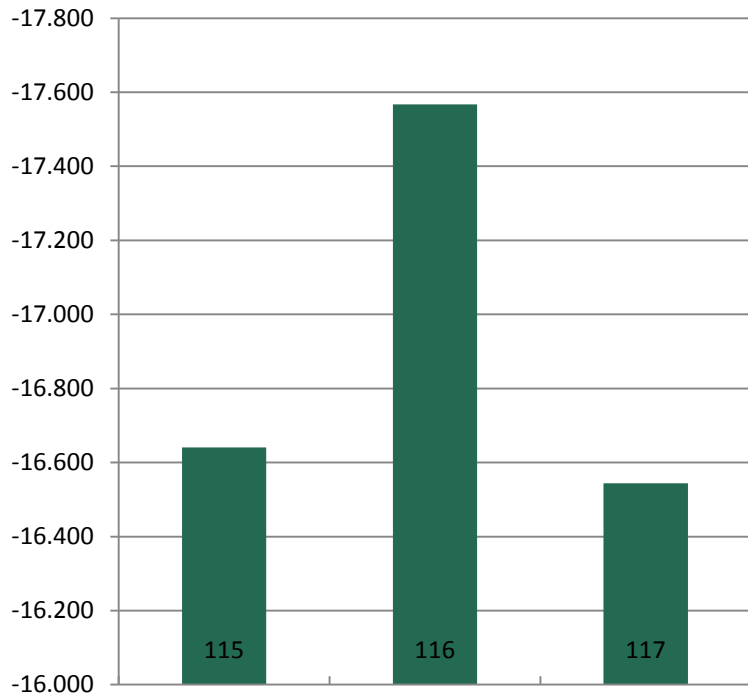
Foderudgift stor Race



Foderudgift/kg EKM Stor Race



Foderudgift + foderudgift/kg EKM ØKO



DE TI BESÆTNINGER MED HØJST DB PR. ÅRSKO (TUNG RACE, KONV.)

| Placering DB pr. årsko | | 1 | 2 | 3 | 4 | 5 | 6 | 7 | 8 | 9 | 10 |
|-----------------------------------|--------|--------|--------|--------|--------|--------|--------|--------|--------|------------|-----------------|
| Dækningsbidrag pr. ko | kr. | 13.922 | 13.231 | 12.728 | 12.726 | 12.593 | 12.368 | 12.084 | 12.003 | 11.994 | 11.776 |
| Dækningsbidrag pr. kg lev. mælk | kr. | 1,06 | 1,01 | 1,03 | 0,94 | 1,13 | 1,18 | 1,17 | 1,00 | 0,91 | 0,96 |
| EKM, mejeri pr. årsko | Kg EKM | 13.130 | 13.062 | 12.303 | 13.565 | 11.133 | 10.513 | 10.340 | 11.984 | 13.141 | 12.306 |
| Energiudnyttelse | % | 103,1 | 103,4 | 100,4 | 104,8 | 105,1 | 106,6 | 102,7 | 105,4 | 101,2 | 101,7 |
| Gns. foderomkostninger pr. kg EKM | kr. | -1,17 | -1,23 | -1,25 | -1,26 | -1,09 | -1,09 | -1,13 | -1,21 | -1,15 | -1,23 |
| Pct. døde køer | % | 3,4 | 4,5 | 3 | 2,6 | 3,7 | 3,2 | 4,9 | 3,1 | 1,6 | 3,7 |
| Kvægtkantor | | SAGRO | SAGRO | LMO | LMO | KRDK | KRDK | KRDK | SAGRO | Landbo Thy | Landbo Limfjord |

DE TI BESÆTNINGER MED HØJST DB PR. ÅRSKO (JERSEY, KONV.)

| Placering DB pr. årsko | | 1 | 2 | 3 | 4 | 5 | 6 | 7 | 8 | 9 | 10 |
|---------------------------------|--------|--------|--------|--------|--------|--------|--------|--------|--------|--------|--------|
| Dækningsbidrag pr. ko | kr. | 14.999 | 12.924 | 12.709 | 12.631 | 12.449 | 12.269 | 12.053 | 11.516 | 11.374 | 11.142 |
| Dækningsbidrag pr. kg lev. mælk | kr. | 1,36 | 1,24 | 1,26 | 1,20 | 1,13 | 1,19 | 1,10 | 1,11 | 1,14 | 1,14 |
| EKM, mejeri pr. årsko | Kg EKM | 11.005 | 10.442 | 10.076 | 10.516 | 10.979 | 10.324 | 10.932 | 10.381 | 9.947 | 9.754 |
| Energiudnyttelse Gns. | % | 101,8 | 107,4 | 110,3 | 106,5 | 111,5 | 104,3 | 107,9 | 108,4 | 110 | 101,3 |
| foderomkostning er pr. kg EKM | kr. | -1,06 | -1,08 | -1,05 | -1,16 | -1,02 | -1,10 | -1,08 | -1,26 | -1,05 | -1,25 |
| Pct. døde køer | % | 2,8 | 3,3 | 3,4 | 5,2 | 1,3 | 2,4 | 5,5 | 2,5 | 6,7 | 3,4 |
| Kvægkontor | | KRDK | KRDK | KRDK | KRDK | KRDK | KRDK | KRDK | KRDK | KRDK | SAGRO |

DE FEM BESÆTNINGER MED HØJST DB PR. ÅRSKO (STOR RACE, ØKOLOGISK)

| Placering DB pr. årsko | | 1 | 2 | 3 | 4 | 5 |
|-----------------------------------|--------|--------|--------|--------|-----------|-----------|
| Dækningsbidrag pr. ko | kr. | 20.207 | 19.745 | 19.496 | 19.341 | 18.927 |
| Dækningsbidrag pr. kg lev. mælk | kr. | 1,88 | 2,06 | 1,68 | 1,66 | 1,77 |
| EKM, mejeri pr. årsko | Kg EKM | 10.722 | 9.602 | 11.633 | 11.680 | 10.702 |
| Energiudnyttelse | % | 101 | 99,4 | 99,9 | 96,9 | 96,5 |
| Gns. foderomkostninger pr. kg EKM | kr. | -1,56 | -1,73 | -1,84 | -1,80 | -1,66 |
| Pct. døde køer | % | 2,6 | 2 | 3 | 1,8 | 1 |
| Kvægkontor | | SAGRO | KRDK | SAGRO | LandboThy | LandboThy |



Kender du din fremstillingspris?



Kvægnøglen

Kvægnøglen KvægrådgivningDanmark

| Periode | Tung Race | | | | |
|-----------------------------------|---------------------|--------------------------------|----------------------|-----------------------|--------------------------------|
| | Budget 4-kv-2016 | Opfølgning 31-12-2016-3 mdr | 12 mdr 30-09-2016 | 12 mdr. 31-12-2016 | Benchmarking 31-12-2016 25% |
| Økonomi pr. årsvdyr | | | | | |
| Mælkeindtægt, kr. (mejeri) | 19.952 | 25.616 | 21.885 | 22.360 | 24.256 |
| Dyreomsætning, kr. | 1.262 | 2.988 | 3.529 | 2.478 | 2.794 |
| Reel forskydning, kr. | 1.554 | 2 | -535 | 266 | 202 |
| Konjunktur besætning, kr. | 0 | 0 | -1.029 | 53 | 50 |
| Indkøbt foder, kr. | 5.539 | 6.148 | 6.082 | 5.881 | 7.355 |
| * Heraf mineraler, kr. | 329 | 372 | 389 | 383 | 241 |
| * Heraf biprodukter, kr. | 961 | | 121 | 122 | 357 |
| Hjemmeavlet foder, kr. | 6.335 | 6.422 | 6.084 | 6.097 | 6.465 |
| Foder, i alt, kr. | 11.874 | 12.570 | 12.166 | 11.978 | 13.820 |
| Dyrlæge, medicin, kr. | 355 | 274 | 378 | 305 | 640 |
| Diverse udgifter, kr. | 1.556 | 1.184 | 1.562 | 1.580 | 1.735 |
| DB/årsko, besætning, kr. | 8.983 | 14.578 | 9.744 | 11.294 | 11.107 |
| DB/kg EKM mejeri, kr. | | | 0,92 | 1,06 | 0,98 |
| DB/årsko, korrigeret, kr. | | | | | |
| Priser | | | | | |
| Pris pr kg EKM, kr. | | | 2,07 | 2,11 | 2,15 |
| Alt foder, kr./FE | | 1,39 | 1,41 | 1,40 | 1,52 |
| Foderudgift, kr/kg EKM | | | 1,15 | 1,13 | 1,22 |
| Skrå og kager, kr./kg | | 1,96 | 1,97 | 1,97 | 2,31 |
| Egen grovfoder, kr./FE | | 1,05 | 1,05 | 1,05 | 1,08 |
| Gns. pris pr ko slagtet, kr. | | 4,770 | 4,624 | 4,440 | 5,431 |
| Fodringsnøgletal, malkende | | | | | |
| Energiudnyttelse, % | | | 107,2 | 107,2 | 102,6 |
| Foderoptagelse, kg. ts./dag | | | 22,7 | 22,60 | 23,50 |
| Energioptagelse, MJ/dag | | | 141 | 141 | 155 |
| Kg EKM produceret pr. dag | | | 33,3 | 33,40 | 35,50 |
| Grovfoderandel, % af ts. | | | 67,8 | 68,0 | 58,5 |
| NEL20 grovfoder, MJ/kg ts. | | | 6,12 | 6,10 | 6,20 |
| Råprotein, g/FE | | | 173 | 173 | 171 |
| Tekniske nøgletal | | | | | |
| Antal køer | | | 271 | 268,6 | 232,9 |
| Antal kvier | | | 239,7 | 243,6 | 213,5 |
| Udsætter % | | | 39,9 | 38,1 | 36,6 |
| EKM mejeri pr. årsko | | | 10.569 | 10.619 | 11.297 |
| EKM yktr. pr. årsko | | | 11.049 | 10.974 | 11.772 |
| Leveringsprocent | | | 94 | 95 | 95 |
| Repro effektivitet køer | | | 0,22 | 0,24 | 0,23 |
| Repro effektivitet kvier | | | 0,34 | 0,44 | 0,36 |
| Alder v. 1. kælvning, mdr. | | | 24,4 | 24 | 24,2 |
| Pct. døde køer | | | 6,3 | 5,2 | 4,1 |
| Dødfødte kalve, % | | | 7,4 | 6,2 | 5,5 |
| *Døde kalve 1-180 dage, % | | | 0,8 | 1,4 | 3,8 |

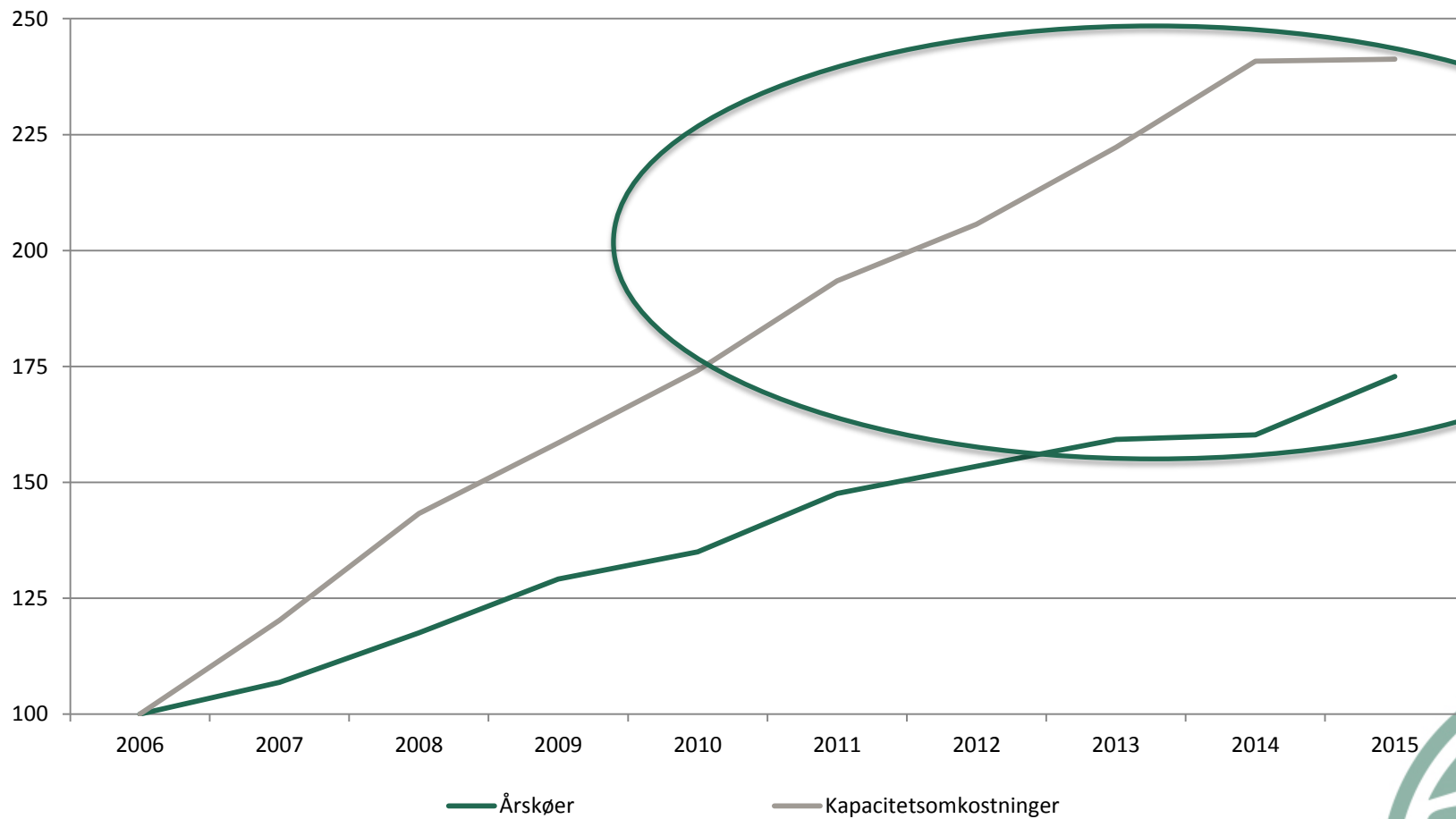


Men hvad er kravet?

| Konventionel Jersey | | | | | | | | | | | |
|--|-----------------------|--------|--------|--------|--------|--------|--------|-----------------------------|--------|--------|--------|
| Fraktilanalyse for ejd. 1007 baseret på 45 bedrifter | Stærk konkurrenceevne | | | | | | | Stort forbedringspotentiale | | | |
| Fraktil | 5% | 10% | 25% | 33% | 40% | 50% | 60% | 67% | 75% | 90% | 95% |
| Kg EKM pr. årsko (leveret) | 10.683 | 10.499 | 9.951 | 9.767 | 9.626 | 9.412 | 9.249 | 9.122 | 8.934 | 8.552 | 8.436 |
| Fremstillingspris pr. kg EKM | 2,00 | 2,10 | 2,26 | 2,34 | 2,39 | 2,44 | 2,56 | 2,63 | 2,67 | 2,78 | 2,86 |
| Foderomkostninger ekskl. værdiændring pr. kg EKM | 1,08 | 1,14 | 1,20 | 1,24 | 1,25 | 1,28 | 1,32 | 1,34 | 1,35 | 1,43 | 1,48 |
| Afkastningsgrad | 12,0 | 9,40 | 4,96 | 3,72 | 3,19 | 1,05 | -0,14 | -1,40 | -1,82 | -7,16 | -8,92 |
| Bundet kapital pr. årsko | 27.716 | 30.787 | 35.183 | 36.428 | 40.776 | 44.573 | 45.663 | 47.170 | 51.948 | 60.429 | 69.689 |
| Dækningsbidrag pr. årsko | 14.263 | 12.891 | 11.768 | 11.300 | 10.952 | 10.039 | 9.732 | 9.260 | 8.994 | 7.285 | 6.478 |
| Krav til dækningsbidrag pr. årsko | 8.399 | 8.851 | 9.653 | 9.984 | 10.096 | 10.633 | 11.000 | 11.396 | 12.136 | 13.412 | 14.035 |
| Arbejdsomkostninger pr. årsko | 2.598 | 2.955 | 3.568 | 3.706 | 3.895 | 4.218 | 4.449 | 4.573 | 4.828 | 5.287 | 5.661 |
| Bygningsomk. pr. årsko | 1.731 | 1.868 | 2.064 | 2.282 | 2.383 | 2.681 | 2.863 | 2.948 | 3.134 | 3.365 | 3.630 |
| Inventar inkl. energi pr. årsko | 1.432 | 1.813 | 2.181 | 2.332 | 2.493 | 2.708 | 2.928 | 3.187 | 3.725 | 4.561 | 5.097 |
| Årets resultat pr. årsko | 3.520 | 2.615 | 919 | 478 | 228 | -435 | -1.582 | -1.849 | -2.265 | -3.445 | -4.049 |
| | | | | | | | | | | | |
| | | | | | | | | | | | |

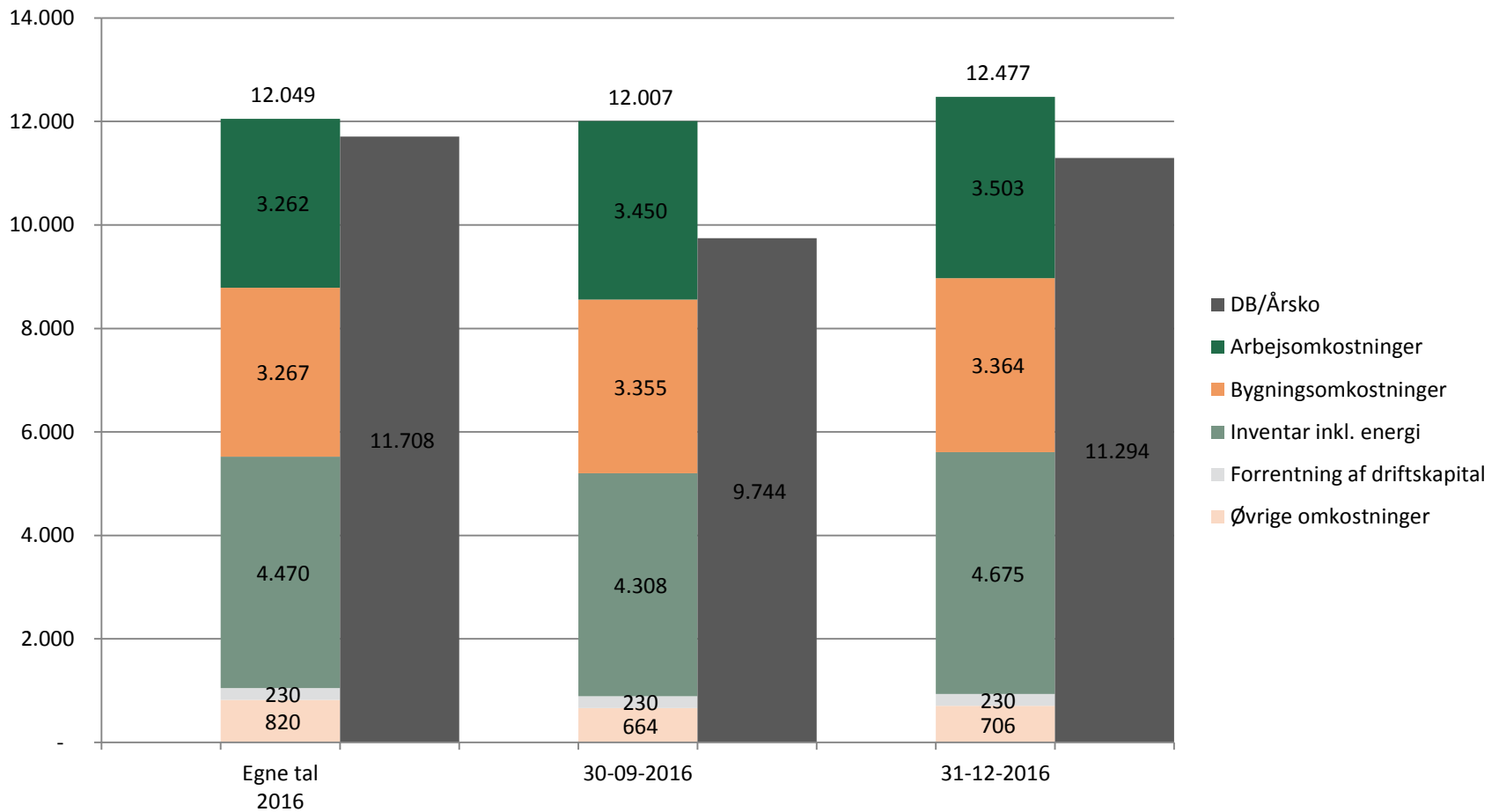


Kapacitetsomkostninger!

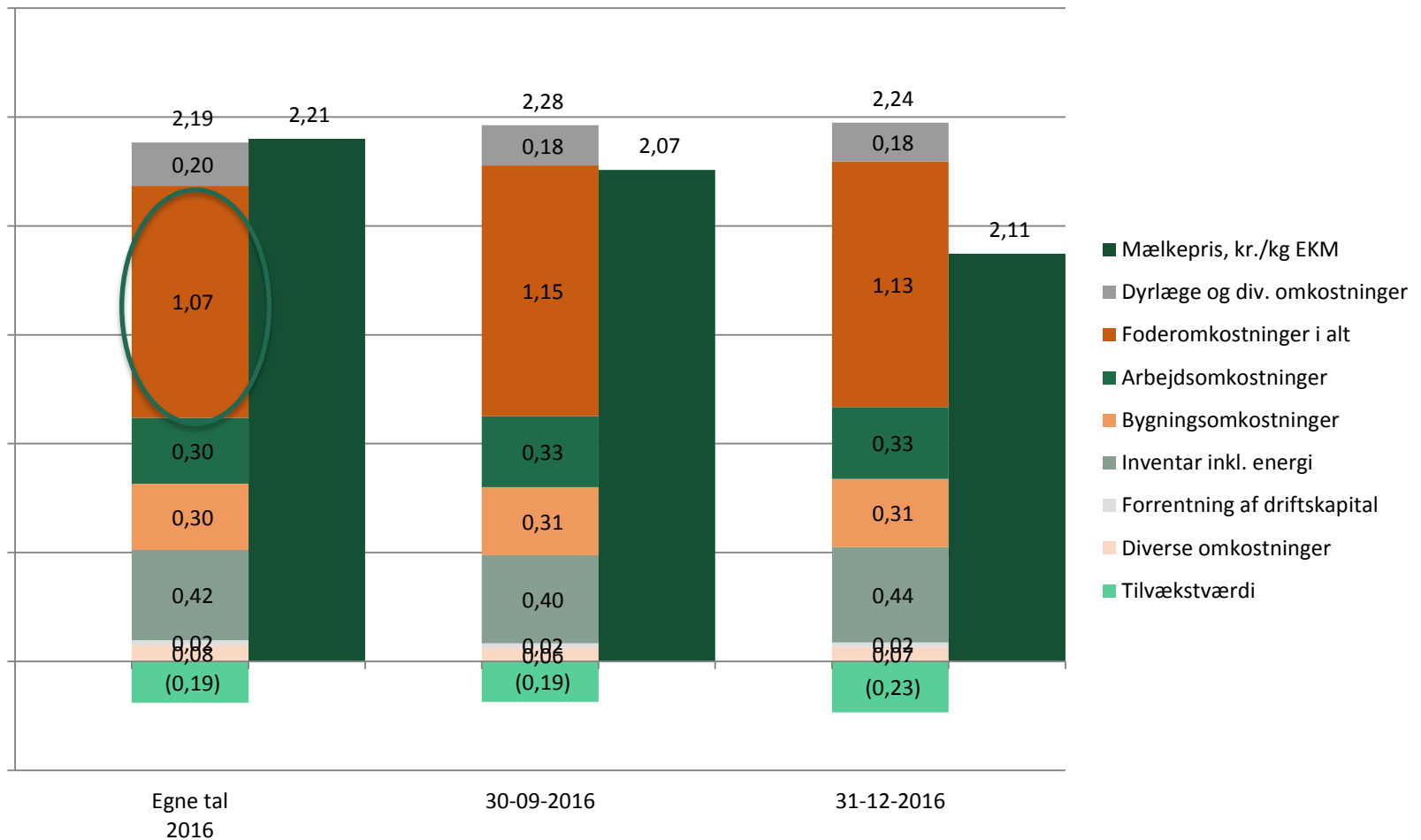


Udvidet Kvægnøgle

Krav til dækningsbidrag, kr./årsko



Fremstillingspris, kr./kg EKM



Hvad får man ud af det?

- Større fokus på kapacitetsomkostninger
 - Udgør en større andel ift. mælkeindtægten
- DB er ikke hele sandheden om den samlede økonomi i kvægholdet.
- Større fokus på at få fordelt omkostninger mellem mark og stald
 - Hvor tjenes/tabes pengene?
- Løbende kendskab til fremstillingspris og krav til DB/ko



Spørgsmål?

